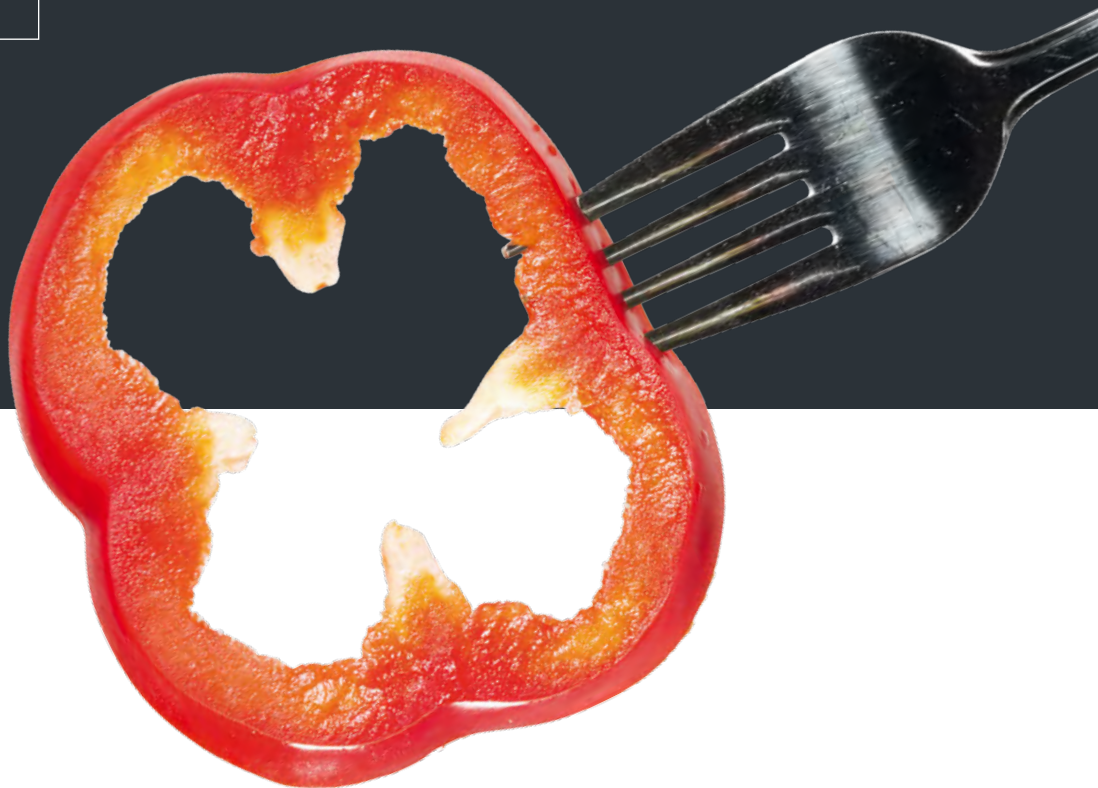


# Mavera

Teeltrichtlijnen



## Raseigenschappen

- Grove rode blokpaprika
- Resistenties: HR: Tm:0-2 | IR: TSWV:0
- Niet gevoelig voor gedegenerende planten
- Slank groeiend gewas, gemiddelde gewaslengte
- Eenvoudig zettend
- Zeer goede (vroeg) productie
- Kwalitatief stabiel en sterk



Het rode geblokte ras Maverera is bedoeld voor gestookte teelten. In dit document beschrijven wij de eigenschappen en schetsen wij een globaal beeld van de teeltstrategie die past bij dit ras.

### Opkweek

Bij Enza Zaden wordt al jaren gewerkt aan rassen die niet gevoelig zijn voor koploosheid. Maverera is een van de rassen die uit dit programma is voortgekomen. Men hoeft daarom geen handelingen te verrichten om dergelijke gevoeligheden te ontwijken, zoals laat verspenen, koeler telen of minder belichten. De plant groeit t.o.v. andere rassen uit tot een mooie brede plant, vergelijkbaar met een ras als Maduro. Enza Zaden geeft voor Maverera geen voorkeur af v.w.b. zaaidata. Alles binnen het gangbare (begin oktober tot half november) is goed mogelijk.

### Sturing naar het eerste zetsel

Bij het planten is een snelle ontwikkeling van de wortels belangrijk. Daarom moet de mat goed gevuld zijn met water en op temperatuur zijn (ca. 20 °C). Om die temperatuur te halen kan vast folie in sommige gevallen nuttig zijn. Maverera strekt onder dergelijke omstandigheden niet bovenmatig. Toch wordt geadviseerd te waken voor een vochtig en inactief klimaat (onder vast folie). Als de plant goed is ingeworteld kan men de plant op 2, 3 of 4 stengels zetten en langzaam naar de zetting toe werken door de nachttemperatuur te laten zakken. De proeven met Maverera in 2016 wijzen erop dat het ras relatief eenvoudig tot zetting komt. Het lijkt daarom niet noodzakelijk om erg diep weg te zakken met de (nacht-) temperatuur. Liever niet zelfs, want bij geforceerde zetting kan een enkele scheve vrucht ontstaan en ontwikkelen de vruchten verdikte stampers (zogenaamde staartjes).

In de meeste gevallen zou ca. 17 °C het laagste punt in het etmaal moeten zijn. Bij zaaidata tot ca. 20 oktober is het goed om zetting aan te houden op het 4e blad na de splitsing. Bij latere zaaidata (na 25 oktober) kan men ervoor kiezen op het 3e blad zetting aan te houden. Na de zetting kan de temperatuur weer geleidelijk omhoog. Gezien de grofheid van de vruchten en de slanke groeiwijze van de plant, is het verstandig terug te dunnen tot 1 vrucht per stengel. Hoewel de gevoeligheid van Maverera laag is, is het toch goed om gedurende de uitgroei van de vruchten een voldoende hoog K-gehalte aan te houden om eventuele droog-steelrot te voorkomen.

### In het voorjaar

De vruchten van Maverera kleuren snel. Het eerste zetsel kan nog groen gesneden worden als de telers daarvoor kiest, maar bij latere zetsels zal dit lastiger zijn (dan bijvoorbeeld bij Maranello). Een belangrijk voordeel van Maverera t.o.v. andere rassen is de balans die het ras houdt in groei en zetting. Dit maakt het ras arbeidsvriendelijk en de kwaliteit in het voorjaar en zomer erg goed. Het ras is bijvoorbeeld erg sterk tegen oren. Het gemiddeld vruchtgewicht is vergelijkbaar met dat van Maduro en dus iets lager dan dat van Maranello. Grafiek 1 geeft een illustratie van hoe het vruchtgewicht zich kan ontwikkelen, maar dit zal variëren per jaar en teler.



Grafiek 1: Vruchtgewicht gedurende seizoen 2016 in een 3-stengel traditioneel systeem (6,9 st/m²).

Kort samengevat mogen wij dus stellen dat Maverera kwalitatief sterk is (dit blijkt ook uit diverse houdbaarheidsproeven). Toch zijn er op een aantal locaties in het voorjaar en de zomer wel wat neusjes gezien op enkele vruchten. Tegelijkertijd lieten mat-analyses zien dat deze planten vanaf april 0,5 tot 1 mS/cm hoger waren dan de proef Maranello. Dat gold ook voor de Na- en Cl-cijfers. Een duidelijke indicatie dat Maverera meer transpireerde en dus een iets grotere waterbehoefte heeft.

### Teelt in de zomer

Gedurende de zomer blijft Maverera bij zijn gebruikelijke slanke groeiwijze. Wel komt de plant "makkelijk uit elkaar" en is daardoor goed in te draaien. De gewaslengte blijft vergelijkbaar met Maduro en dus ca. 20 cm langer dan Maranello. De toppen van Maverera zijn ook slank. In aanloop naar de zomer mag de teler een wat vegetatievere sturing aanhouden dan op Maranello of Maduro om iets meer groei over te houden. Denk daarbij aan een gullere watergiftstrategie en over het algemeen een fractie lagere etmaaltemperatuur. Een diffuse coating op het dek kan voor Maverera een gunstig effect hebben.



enzazaden.nl

#### Uw contactpersonen in Nederland

|                |                          |
|----------------|--------------------------|
| Cees van Dorst | tel +31 (0)6 21 80 46 87 |
| Edwin Bornkamp | tel +31 (0)6 21 28 20 53 |
| Frank Duijndam | tel +31 (0)6 52 52 57 11 |
| Luc Trines     | tel +31 (0)6 31 93 00 12 |
| Peter Buijks   | tel +31 (0)6 52 19 98 10 |

#### Uw contactpersoon in België

|            |                         |
|------------|-------------------------|
| Kris Smits | tel +32 (0)491 73 11 69 |
|------------|-------------------------|

#### Enza Zaden

Postbus 7 | 1600 AA Enkhuizen | Nederland  
Haling 1E | 1602 DB Enkhuizen | Nederland  
tel +31 (0)228 35 01 00 | fax +31 (0)228 35 02 00  
info@enzazaden.nl | www.enzazaden.nl

Deze richtlijnen zijn met de grootste zorgvuldigheid door Enza Zaden samengesteld en is onder voorbehoud van type- en/of drukfouten. De gegevens dienen in overeenstemming met de eigen kennis en ervaring van de gebruiker in samenhang met de lokale omstandigheden gehanteerd te worden. Enza Zaden kan derhalve geen aansprakelijkheid aanvaarden met betrekking tot de inhoud van dit schrijven. De meest recente informatie betreffende resistenties is beschikbaar op [www.enzazaden.nl](http://www.enzazaden.nl)

© Enza Zaden | Enkhuizen | Nederland | oktober 2018

ENZA ZADEN

